

Orientação para os Dados sobre Financiamento do Desenvolvimento dos Países da IATI

Compreender e analisar os dados

Panorama

A ferramenta de (DFDP) da (IATI, ou International Aid Transparency Initiative) possibilita aos utilizadores a descarga de dados da IATI em formato Excel sobre compromissos, desembolsos e despesas, bem como orçamentos prospectivos, que são apresentados de forma simples por país e região e foram concebidos para facilitar a sua análise. Esta orientação tem por finalidade apoiar os utilizadores de dados na compreensão e na análise dos dados disponíveis nas folhas de cálculo. A primeira seção, **Compreender os dados**, fornece aos utilizadores informações fundamentais sobre os dados, incluindo descrições de cada um dos campos de dados. A segunda seção, **Analisar os dados**, fornece aos utilizadores orientação geral para análise dos dados, juntamente com informações sobre como configurar e utilizar uma tabela dinâmica para análise específica. Por último, a terceira seção, **Recursos adicionais e apoio**, fornece mais informações sobre recursos para ajuda adicional na compreensão e na utilização dos dados da IATI.

Índice

Panorama	1
Índice	1
I. Compreender os dados	1
1) 2	
2) Campos de dados	3
II. Analisar os dados	8
1) Orientação geral	8
2) Análise dos dados com uma tabela dinâmica	9
3) Análise dos dados com o 15	
III. Recursos 15	

I. Compreender os dados

Nesta seção, encontram-se informações que ajudarão a compreender os dados das folhas de cálculo, incluindo: 1) uma lista de aspectos essenciais a conhecer acerca dos dados e 2) descrições dos campos de dados e dos valores indicados em cada um deles. A metodologia completa de recolhimento e processamento dos dados está disponível [aqui](#).

1) Aspectos essenciais a conhecer acerca dos dados

Fonte dos dados: a fonte dos dados são as mais de 1200 organizações que publicam dados para a IATI.

Atualizações dos dados: os dados são atualizados uma vez por dia.

Âmbito dos dados: as folhas de cálculo contém um subconjunto de campos de dados (para incluir os enumerados na seção [Campos de dados](#)) publicados pelas organizações para a IATI. Esse subconjunto de campos de dados está disponível para todas as atividades publicadas para a IATI e para todos os anos para os quais existem dados disponíveis.

Disponibilidade dos dados: os dados disponíveis estão dependentes da tempestividade e da integridade dos dados publicados para a IATI pelos parceiros de desenvolvimento, incluindo governos, organizações multilaterais, organizações da sociedade civil e outros. Algumas organizações efetuam publicações mensais ou trimestrais, ao passo que outras só o fazem anualmente. E, embora haja muitos campos de dados nos quais uma organização pode publicar dados, nem todas as organizações publicam dados em todos eles. Ambas são considerações importantes ao analisar os dados. Se não houver dados disponíveis para uma dada organização que publique para a IATI, isto pode significar que ainda não publicou-se para o período que está a analisar. Quaisquer lacunas de dados que encontre indicam provavelmente que uma organização não incluiu essas informações nos seus dados. Nos produtos finais, **quaisquer lacunas de dados surgem indicadas nas células como “Sem dados”**.

Compreender as linhas de dados: as folhas de cálculo foram concebidas para facilitar a agregação numa tabela dinâmica. As transações e os orçamentos são agregados em trimestres, mas o montante do trimestre pode ser repartido em várias linhas. Cada linha é uma parte de um montante agregado trimestral em que os valores de todos os outros campos de dados são iguais. Por exemplo, conforme mostrado abaixo, os desembolsos do T3 2020 para o *Projeto de estatística de Angola* estão divididos em quatro linhas diferentes, pois existem quatro setores diferentes aos quais os desembolsos estão alocados.

IATI Identifier	Title	Reporting Organisation	Transaction Type	Sector Category	Sector	Calendar Year	Calendar Quarter	Value (USD)
44000-P157671	Angola Statistics Project	The World Bank [44000]	3 - Disbursement	110 - Education	11130 - Teacher training	2020	Q3	1877062.6
44000-P157671	Angola Statistics Project	The World Bank [44000]	3 - Disbursement	110 - Education	11220 - Primary education	2020	Q3	469265.65
44000-P157671	Angola Statistics Project	The World Bank [44000]	3 - Disbursement	110 - Education	11321 - Lower secondary education	2020	Q3	469265.65
44000-P157671	Angola Statistics Project	The World Bank [44000]	3 - Disbursement	160 - Other Social Infr	16011 - Social protection and welfare	2020	Q3	6569719.1

Atividades plurinacionais: as organizações podem incluir vários países destinatários numa atividade. Se incluírem vários países, também incluirão dados sobre a percentagem que deve ser atribuída a cada país. Nos dados das folhas de cálculo, a percentagem atribuída ao país destinatário (por exemplo, o Lesoto) foi aplicada aos valores da transação/do orçamento. Isto significa que esses valores são apenas estimativas. Para que os utilizadores possam identificar atividades plurinacionais (e potencialmente excluí-las se assim o entenderem), as folhas de cálculo incluem uma coluna “Plurinacional”. Nessa coluna, um “1” indica que o valor da linha faz parte de uma atividade plurinacional, conforme pormenorizado na seção “Campos de dados” seguinte.

IATI Identifier	Title	Reporting Organisation	Transaction Type	Recipient Country	Multi Country	Calendar Year	Calendar Quarter	Value (USD)
DAC-1601-OPP17816	Influencing Health Policies in East and Southern Africa	Bill & Melinda Gates Foundation [DAC-1601]	2 - Outgoing Commitment	LS - Lesotho	1	2001	Q4	64246.24
DAC-1601-OPP17816	Influencing Health Policies in East and Southern Africa	Bill & Melinda Gates Foundation [DAC-1601]	3 - Disbursement	LS - Lesotho	1	2002	Q2	64246.24

Transações negativas: por vezes, as organizações incluem transações negativas nos seus dados. No caso dos desembolsos, isto significa habitualmente que o dinheiro desembolsado está sendo devolvido ao financiador. No caso dos compromissos, pode ser um ajuste a um compromisso inicial; por exemplo, um compromisso inicial de 10 000 USD é reduzido para 8000 USD. Estão disponíveis detalhes adicionais [aqui](#).

Conversão cambial: antes de serem agregados em trimestres, os valores das transações são convertidos em USD, em euros e na moeda local do respectivo país (para os arquicos regionais, esta coluna é sempre 0), utilizando a data mais próxima da [data-valor da transação](#). Essa conversão utiliza taxas de câmbio mensais para 169 moedas provenientes das [Estatísticas Financeiras Internacionais do FMI](#). Os valores orçamentais são convertidos em USD usando a data mais próxima da [data-valor do orçamento](#).

2) Campos de dados

Identificador da IATI

É o identificador da atividade. Cada atividade na IATI tem um identificador da IATI único.

Valores possíveis:

- Todos os valores são únicos □ Exemplo: 44000-P163328.

Título

É o título da atividade.

Valores possíveis:

- Todos os valores são únicos □ Exemplo: Projeto de transformação de estradas estaduais do Himachal Pradesh.

Organização relatora

É a organização que publicou a atividade para a IATI. Se houver um código (por exemplo, XM-DAC-41122), será um código único para essa organização, também denominado “identificador de organização”.

Valores possíveis:

- Mais de 1200 organizações publicam as suas atividades para a IATI. Exemplo: XM-DAC-41122 – este é o identificador de organização único do UNICEF.

Tipo de organização relatora / Tipo de organização provedora / Tipo de organização destinatária

É o tipo da(s) organização(ões) envolvida(s) na atividade. Inclui sempre a organização relatora, mas nem sempre as organizações provedora ou destinatária.

[Valores possíveis:](#)

- 10 – Governo
- 11 – Administração local: qualquer órgão da administração pública local (subnacional) do país doador ou do país destinatário
- 15 – Outro, setor público

- 21 – ONG internacional
- 22 – ONG nacional
- 23 – ONG regional
- 24 – ONG baseada no país parceiro: ONG local ou nacional sediada no país destinatário da ajuda/assistência
- 30 – Parceria público-privada
- 40 – Multilateral
- 60 – Fundação
- 70 – Setor privado
- 71 – Setor privado no país prestador: situa-se no país prestador/doador.
- 72 – Setor privado no país destinatário da ajuda: situa-se no país destinatário da ajuda
- 73 – Setor privado num país terceiro: não se situa no país doador nem no país destinatário da ajuda
- 80 – Instituição académica, de formação ou de investigação
- 90 – Outra

Tipo de transação

É o tipo de transação. Existem 13 tipos de transações que podem ser relatadas à IATI, mas a folha de cálculo inclui quatro, o que permite aos utilizadores avaliarem os recursos reservados (compromissos de saída) e os gastos (desembolsos e despesas). Também estão incluídos os orçamentos.

Valores possíveis ([transações](#) e [orçamentos](#)):

- Entradas de fundos – Fundos recebidos para uso na atividade que podem provir de uma fonte externa ou interna;
- Compromissos de saída – Uma obrigação firme por escrito de um doador ou provedor para fornecer uma quantia especificada, sob termos e condições particulares, com fins específicos, para benefício do destinatário;
- Desembolsos – Saídas de fundos postos à disposição de um governo destinatário ou de uma organização ou fundos transferidos entre duas atividades relatadas separadamente;
- Despesas – Saídas de fundos gastos em bens e serviços para a atividade;
- Orçamento – O valor do orçamento da atividade para cada trimestre ou ano financeiro ao longo da vida útil da atividade. Este elemento tem por finalidade providenciar previsibilidade ao planeamento anual do destinatário.

Deve notar-se que, como as despesas não representam desembolsos realmente gastos, ambos podem ser adicionados para calcular os gastos. Para calcular os gastos, recomenda-se a agregação das transações de desembolso e de despesa, uma vez que os desembolsos registam os fundos que fluem para outras organizações ou para um governo destinatário e as despesas registam os fundos gastos em bens e serviços (mais pormenores sobre o assunto na secção [Analisar os dados](#)).

Tipo de ajuda

É o tipo ou modalidade da ajuda (por exemplo: projeto, apoio orçamental, etc.). Este elemento não está disponível para a totalidade das transações ou dos orçamentos, já que nem todas as organizações relataram a modalidade em que os recursos são entregues.

Valores possíveis:

- Os valores deste campo são da lista de códigos do CAD da OCDE para o tipo de ajuda. Na ligação acima, estão disponíveis uma lista completa e definições (valores possíveis).

Tipo de financiamento

É o tipo do financiamento (por exemplo: empréstimo, subvenção, etc.). Este elemento não está disponível para a totalidade das transações ou dos orçamentos, já que nem todas as organizações relataram se os recursos são um empréstimo, uma subvenção, etc.

Valores possíveis:

- Os valores deste campo são da lista de códigos do CAD da OCDE para o tipo de financiamento. Na ligação acima, estão disponíveis uma lista completa e definições (valores possíveis).

Tipo de fluxo

É o tipo do fluxo (por exemplo: ajuda pública ao desenvolvimento, outros fluxos públicos, fluxos privados). Este elemento não está disponível para a totalidade das transações ou dos orçamentos, já que nem todas as organizações relataram estes dados.

Valores possíveis:

- Os valores deste campo são da lista de códigos do CAD da OCDE para o tipo de fluxo. Na ligação acima, estão disponíveis uma lista completa e definições (valores possíveis).

Organização provedora

É a organização da qual são originários os recursos. Este elemento não está disponível para a totalidade das transações ou dos orçamentos, já que nem todas as organizações relataram esta informação. Para compromissos, desembolsos e despesas, se a organização provedora não for comunicada, assume-se que a organização relatora é a entidade provedora e que está mencionada na respectiva coluna. Para os orçamentos, a organização provedora é, por definição, a organização relatora. Para as entradas de fundos, se a organização provedora não for comunicada, é(são) mencionada(s) nesta coluna a(s) organização(ões) financiadora(s). Dado que podem ser comunicadas várias organizações financiadoras para uma atividade, podem haver vários valores nesta coluna.

Valores possíveis:

- Os valores neste campo podem ser o nome da organização + o código único que referencia a organização (conhecido como “identificador de organização”), apenas o nome da organização ou apenas o código único. Uma vez que não existe uniformidade no relato desses nomes, a mesma organização pode ser referenciada por diferentes variações do seu nome; por exemplo: Banco Africano de Desenvolvimento BAfD, Grupo do Banco Africano de Desenvolvimento ou Banco Africano de Desenvolvimento.

Organização destinatária

É a organização que recebe o montante especificado da transação. Este elemento não está disponível para a totalidade das transações ou dos orçamentos, já que nem todas as organizações relataram esta informação. Para os compromissos, desembolsos e despesas, se a organização destinatária não for comunicada, é(são) mencionada(s) nesta coluna a(s) organização(ões) implementadora(s). Para os orçamentos, a organização destinatária é(são) a(s) organização(ões) implementadora(s). Para as

entradas de fundos, se a organização destinatária não for comunicada, é mencionada nesta coluna a organização relatora. Dado que podem ser comunicadas várias organizações implementadoras para uma atividade, podem haver vários valores nesta coluna.

Valores possíveis:

- Os valores neste campo podem ser o nome da organização ou, se este não estiver disponível, um código único que referencia a organização, conhecido como “identificador de organização”. Uma vez que não existe uniformidade no relato desses nomes, a mesma organização pode ser referenciada por diferentes variações do seu nome; por exemplo: Banco Africano de Desenvolvimento BAfD, Grupo do Banco Africano de Desenvolvimento ou Banco Africano de Desenvolvimento.

País ou região destinatário

É o país ou região que foi o destinatário da transação.

Valores possíveis:

- O valor será apenas um país ou região, já que o arquivo é filtrado para incluir apenas o país ou região selecionado.

Plurinacional

Indica se a atividade tem um ou vários países destinatários. Se for uma atividade plurinacional, tal significa que a porcentagem estimada para esse país foi aplicada aos valores da transação ou do orçamento.

Valores possíveis:

- 0 = A transação/o orçamento faz parte de uma atividade que tem um só país (ou região) destinatário.
- 1 = A transação/o orçamento faz parte de uma atividade que tem vários países destinatários.

Categoria de setor

É a categoria do setor (por exemplo: 121 – Saúde, geral) que uma atividade está apoiando e o valor é mais agregado do que no Setor (por exemplo: 12182 – Investigação médica). Baseia-se na lista de setores de 3 dígitos do CAD da OCDE. Não está disponível para todas as transações, já que se recomenda que as organizações incluam os códigos de 3 ou de 5 dígitos do CAD da OCDE, mas nem todas o fazem.

Valores possíveis:

- Os valores neste campo são da lista de setores de 3 dígitos do CAD da OCDE, disponível no site OECD.Stat. É possível selecionar 43 categorias de setor; por exemplo: 121 – Saúde, geral.

Setor

Este é o nome do setor que uma atividade está apoiando e é uma subdivisão da categoria de setor. Baseia-se na lista de setores de 5 dígitos do CAD da OCDE.

Valores possíveis:

- Os valores neste campo são da lista de setores de 5 dígitos do CAD da OCDE, disponível no site [OECD.Stat](#). É possível selecionar 295 setores; por exemplo: 12182 – Investigação médica.

Humanitária

Indica se a transação ou o orçamento podem ser categorizados como humanitários. Estão disponíveis informações adicionais sobre a metodologia usada para esta avaliação [aqui](#).

Valores possíveis:

- 0 = A transação/o orçamento não são categorizados como humanitários
- 1 = A transação/o orçamento são categorizados como humanitários

Ano civil

É o ano em que ocorreu a transação ou em que os valores orçamentais foram agregados.

Valores possíveis:

- Todos os anos para os quais estão disponíveis dados na IATI.

Trimestre civil

É o trimestre em que ocorreu a transação ou em que os valores orçamentais foram agregados.

Valores possíveis:

- T1: janeiro – março
- T2: abril – junho
- T3: julho – setembro
- T4: outubro – dezembro

Ano e trimestre civis

São o ano e o trimestre em que ocorreu a transação ou em que os valores orçamentais foram agregados.

Valores possíveis:

- Todos os anos e trimestres para os quais estão disponíveis dados na IATI (por exemplo: 2021 T1).

URL

É o link para a página da atividade no [d-portal](#).

Valor (USD)

É o valor da linha em USD.

Valores possíveis:

- Qualquer valor numérico (pode ser positivo ou negativo). Por vezes, as organizações incluem transações negativas nos seus dados. No caso dos desembolsos, isto significa habitualmente que o dinheiro desembolsado está sendo devolvido ao financiador. No caso dos compromissos, pode ser um ajuste a um compromisso inicial; por exemplo, um compromisso inicial de 10 000 USD é reduzido para 8000 USD. Estão disponíveis pormenores adicionais [aqui](#).

Valor (EUR)

É o valor da linha em euros.

Valor (Moeda local)

Este é o valor da linha na moeda local e é adaptado a cada país. A lista de moedas locais por país está disponível [aqui](#).

II. Analisar os dados

1) Orientação geral

Calcular os gastos: para calcular os gastos, recomenda-se a agregação das transações de desembolso e de despesa, uma vez que os desembolsos registram os fundos que fluem para outras organizações ou para um governo destinatário e as despesas registram os fundos gastos em bens e serviços. Dado que devem ser utilizados para registrar diferentes tipos de fluxos de recursos, a agregação desses valores para uma organização relatora específica (por exemplo, o Banco Mundial) não deve resultar numa contagem dupla. Não obstante, ao agregar valores de várias organizações, isto pode resultar numa contagem dupla, já que, por exemplo, uma organização pode relatar um desembolso para outra organização que relata parte desse mesmo valor como despesa.

Evitar a contagem dupla de recursos: como é habitual na análise de fluxos de recursos humanitários e de desenvolvimento, a contagem dupla de recursos constitui um desafio ao analisar os dados publicados para a IATI. Um exemplo comum ocorre quando uma organização bilateral desembolsa dinheiro para uma agência da ONU que, por sua vez, desembolsa esse dinheiro para uma ONGI, a qual, subsequentemente, desembolsa dinheiro para uma ONG local que implementa a atividade. Se todas essas organizações publicarem os seus desembolsos, isto resultará numa duplicação de recursos ao agregar os valores entre organizações. Embora haja maneiras de as organizações poderem indicar as organizações das quais estão recebendo dinheiro sob a forma de entradas de fundos recebidos (bem como aqueles para quem o estão a desembolsar) e também haja maneiras de associar atividades para indicar que fazem parte do mesmo fluxo de financiamento, tal não é feito de modo consistente entre divulgadores da IATI, dificultando a adoção de uma abordagem uniforme para evitar a contagem dupla. Estão atualmente em curso esforços para melhorar a consistência desse aspecto, bem como para desenvolver maneiras de analisar os dados a fim de evitar a contagem dupla. Entretanto, sugerimos as abordagens seguintes para reduzir a contagem dupla se estiver a analisar dados de várias organizações:

- **Excluir fluxos de recursos das ONG nacionais:** embora alguns dos seus gastos possam ser financiados pelos seus próprios recursos principais (por exemplo, fundos mobilizados por meio de doações), habitualmente, os recursos gastos por essas organizações vêm de outras organizações; por exemplo: organizações bilaterais, ONGI, etc.
- **Eliminar manualmente a duplicação:** tal como acontece com os sistemas de gestão de informação sobre ajuda, é atualmente necessária alguma eliminação manual da duplicação a fim de resolver realmente o problema da contagem dupla dos dados. Isto requer uma sequência de etapas que têm de ser adaptadas ao conjunto de dados de cada país, visto que não é fornecida orientação específica neste documento, mas o Secretariado da IATI pode providenciar apoio individualizado se solicitado pelos utilizadores dos dados (entre em contacto pelo endereço support@iatistandard.org).

Atribuir fluxos de recursos à organização relatora no lugar da organização provedora: teoricamente, um utilizador de dados deve conseguir utilizar os dados da coluna “Organização provedora” para analisar orçamentos, compromissos e gastos. Infelizmente, não existe uniformidade no relato de nomes/códigos de organizações neste campo de dados nem consistência na utilização do mesmo. Isto significa que os dados são muito confusos e é necessário organizá-los consideravelmente para que façam sentido e possam ser utilizados. Essa é certamente uma opção se tiver tempo para essa organização dos dados; em caso contrário, **recomenda-se a utilização da organização de relato ao analisar os fluxos de recursos**. Felizmente, na maioria dos casos, a organização de relato é também a organização que fornece os recursos.

Analisar por ano fiscal: muitos países adotam anos fiscais diferentes do ano civil (por exemplo: um ano fiscal de julho a junho). Para efetuar a análise aplicando o ano fiscal do seu interesse, recomendamos a utilização dos dados contidos na coluna do ano e do trimestre civis.

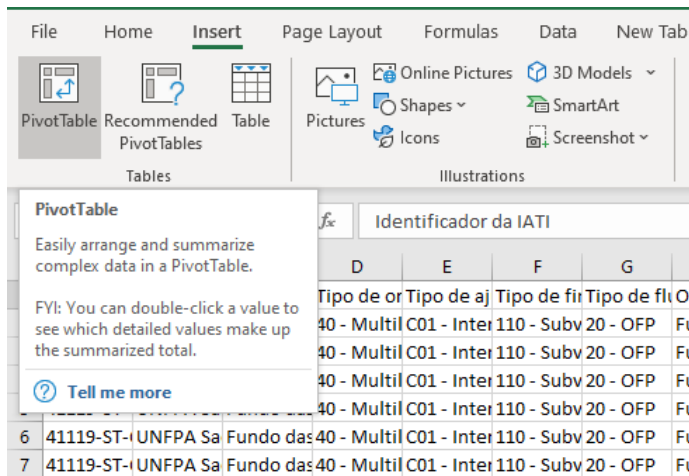
2) Análise dos dados com uma tabela dinâmica

Criar uma tabela dinâmica

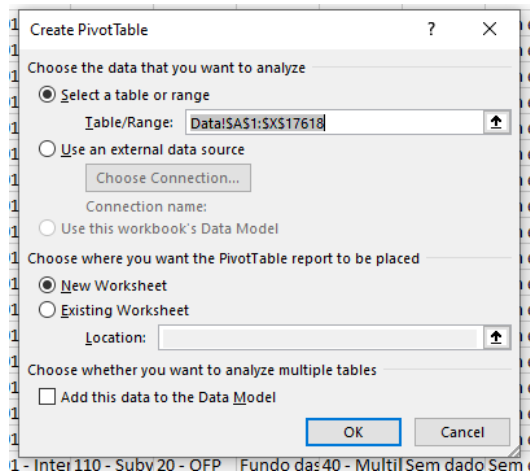
As folhas de cálculo de DFDP foram concebidas para facilitar a análise numa tabela dinâmica do Excel. Abaixo são apresentadas algumas instruções básicas sobre como inserir uma tabela dinâmica, para utilizadores que não estejam familiarizados com esta funcionalidade. Estes passos podem variar um pouco, dependendo da sua versão do Excel e do sistema operativo. Está disponível orientação adicional sobre a criação e a utilização de uma tabela dinâmica [aqui](#).

1. Inserir uma tabela dinâmica

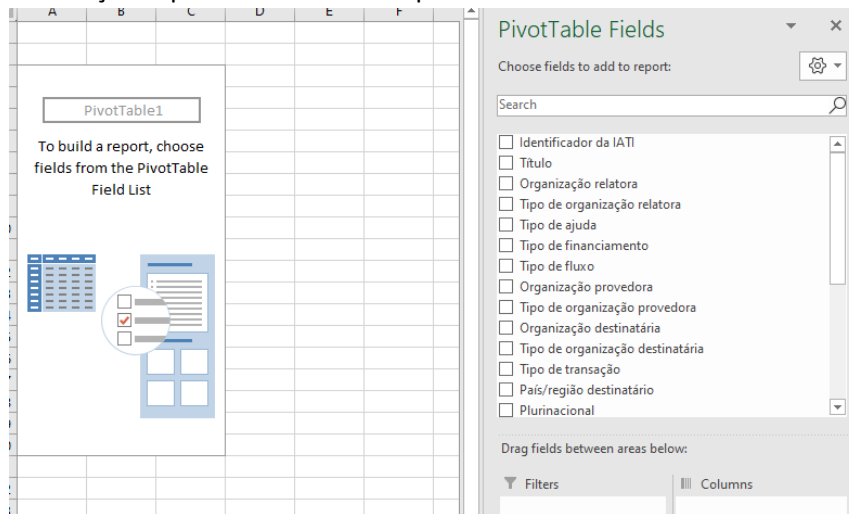
- 1) Selecione a célula A1.
- 2) Vá à aba “Inserir” e selecione “Tabela dinâmica”.



- 3) Por predefinição, o Excel selecionará todas as células preenchidas e inserirá a tabela dinâmica numa folha de trabalho nova. Clique em “OK”.



- 4) Terá agora uma tabela dinâmica onde poderá analisar os dados. Na seção seguinte, existe orientação específica sobre como proceder a essa análise.

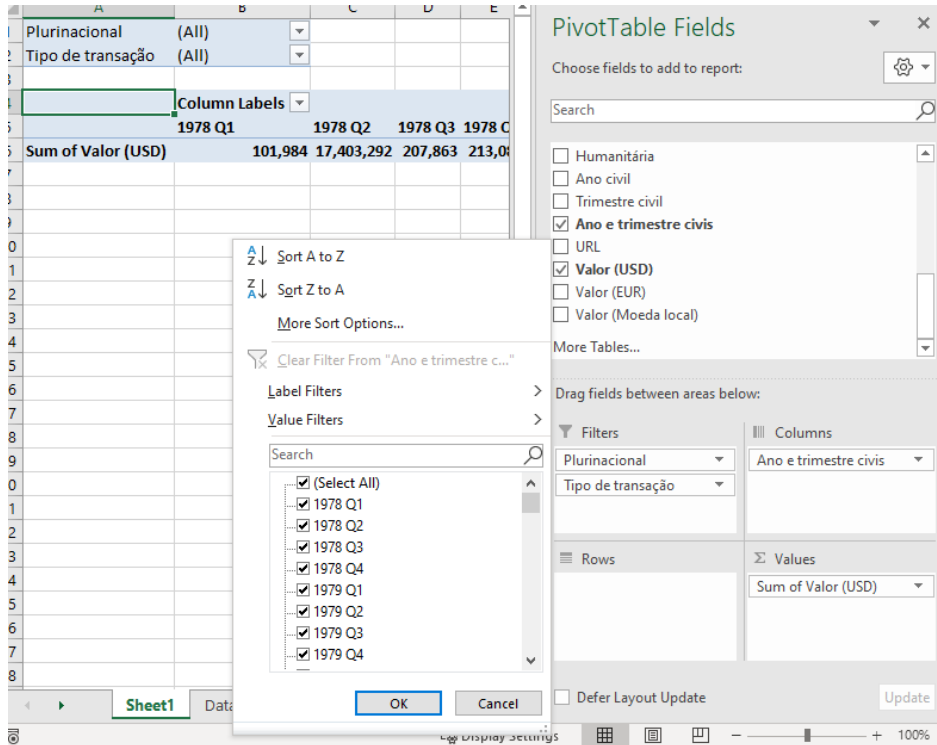


Utilizar a tabela dinâmica para a análise

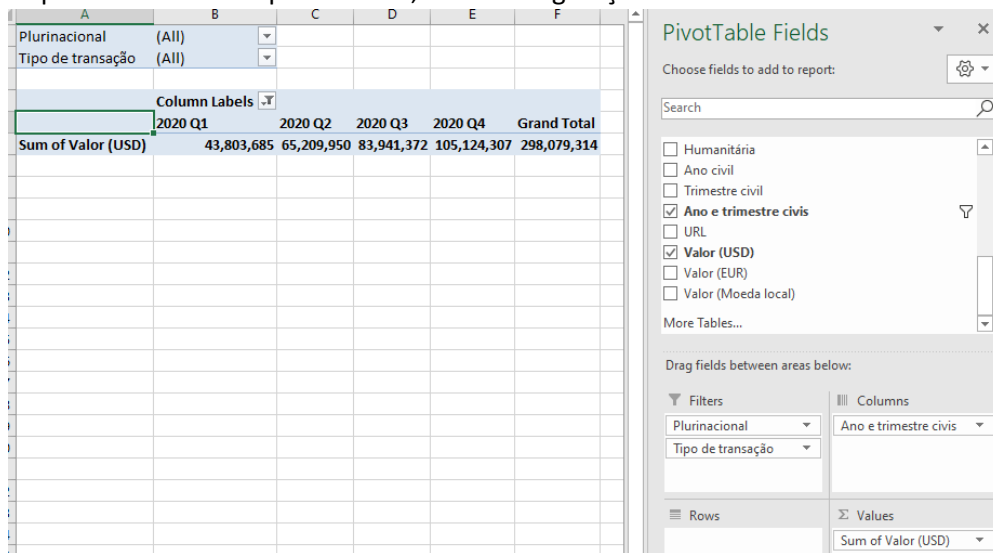
Há muitas maneiras diferentes de configurar e utilizar uma tabela dinâmica, mas oferecemos abaixo algumas sugestões sobre a sua configuração inicial, juntamente com exemplos de como executar algumas análises específicas. Os exemplos utilizam a folha de cálculo de Ruanda.

Configuração básica

1. Acrescente “Valor (USD)” à caixa VALORES. *Opcional:* para tornar os números mais legíveis, clique duas vezes em “Soma de Valor (USD)” e selecione “Definições do Campo de Valor”. Clique em “Formato Numérico”, selecione “Número” e 0 casas decimais e marque a caixa “Utilizar Separador de Milhares”.
2. Adicione “Tipo de transação” à caixa FILTROS. Desta forma, poderá filtrar os dados em função do tipo específico de transação que tem interesse em analisar.
3. Adicione “Plurinacional” à caixa FILTROS. Isto permite-lhe excluir as atividades plurinacionais.
4. Adicione “Ano e trimestre civis” à caixa COLUNAS e, em seguida, filtre para o período que pretende analisar clicando em “Ano e trimestre civis” em “Campos da Tabela Dinâmica” e selecionando os períodos relevantes.



5. Depois de concluir os passos 1 a 4, a sua configuração básica deve ser semelhante à seguinte:



Exemplos

O primeiro passo em cada um dos exemplos apresentados abaixo é: descarregar a folha de cálculo de DFDP, [inserir uma tabela dinâmica](#) e efetuar a [configuração básica](#).

Exemplo 1: gastos por tipo de organização relatora no AF 2020

1. Filtre o “Tipo de transação” para incluir apenas “Desembolsos” e “Despesas”.
2. Adicione “Tipo de organização relatora” à caixa LINHAS.

- Para ordenar a partir da maior despesa, clique no menu suspenso de “Rótulos de Coluna”, selecione “Mais Opções de Ordenação”, selecione “Descendente (de Z a A) por” e selecione “Soma de Valor (USD)” no menu suspenso.

Row Labels	2020 Q1	2020 Q2	2020 Q3	2020 Q4	Grand Total
40 - Multilateral	12,477,879	4,148,958	17,458,955	16,467,283	50,553,076
15 - Outro, setor público	127,218	662,887	6,986,347	717,696	8,494,150
30 - Parceria público-privada	1,179,049	161,475		1,041,682	2,382,207
10 - Governo	43,194	19,894	9,026	23,099	95,212
21 - ONG internacional	8,339	5,152	6,423	6,779	26,692
11 - Governo local	395		130	472	998
Grand Total	13,836,074	4,998,366	24,460,882	18,257,011	61,552,333

Exemplo 2: gastos por organização relatora no AF 2020

- Filtre o “Tipo de transação” para incluir apenas “Desembolsos” e “Despesas”.
- Adicione “Organização relatora” à caixa LINHAS.
- Para ordenar a partir da maior despesa, clique no menu suspenso de “Rótulos de Coluna”, selecione “Mais Opções de Ordenação”, selecione “Descendente (de Z a A) por” e selecione “Soma de Valor (USD)” no menu suspenso.

Row Labels	2020 Q1	2020 Q2	2020 Q3	2020 Q4	Grand Total
None [XM-DAC-46002]	9,138,181	52,566	11,018,083	973,227	21,182,057
Banco Mundial [44000]	1,095,903	2,367,786	4,072,451	10,869,163	18,405,303
Comissão Europeia – Parcerias Internacionais [XI-IATI-Programa das Nações Unidas para o Desenvolvimento]	127,218	607,022	6,986,347	717,696	8,438,285
Fundo Global de Luta contra a AIDS, a Tuberculose e a Organização Mundial da Saúde [XM-DAC-928]	1,179,049	161,475		1,041,682	2,382,207
Fundo das Nações Unidas para a Infância (UNICEF) [XV]	172,377	675,821	545,884	712,946	2,107,028
Organização das Nações Unidas para o Desenvolvimento Industrial (UNIDO) [XM-DAC-41123]	501,877	287,045	627,606	670,576	2,087,104
Fundo Internacional de Desenvolvimento Agrícola (FIL)	552,600		-19,486		533,114
Organização das Nações Unidas para a Alimentação e a Agricultura [16]	175,393	68,129	77,613	108,657	429,792
Gavi, a Aliança das Vacinas [47122]	5,494	22,091	6,783	140,981	175,348
Suécia, através da Agência Sueca de Cooperação para o Desenvolvimento [S]	43,194	20,413	-257	22,802	86,152
Canadá – Centro de Investigação para o Desenvolvimento Internacional [XI]		55,865			55,865
Programa Alimentar Mundial (PAM) das Nações Unidas [15]	24,683	16,295	9,368	-8,483	41,863
INTOSAI Development Initiative [NO-BRC-980997278]	7,424	5,152	5,425	6,779	24,780
Organização das Nações Unidas para a Educação, a Ciência e a Cultura (UNESCO) [XM-DAC-41304]				24,619	24,619
Agência Espanhola de Cooperação Internacional para o Desenvolvimento (AECID) [ES]			9,282	297	9,579
Aidsfonds - Soa Aids Nederland [NL-KVK-41207989]	914		998		1,912
Department for Business, Energy and Industrial Strategy [UK]	395		130	472	998
Millennium Challenge Corporation [US-18]	0				0
Foreign, Commonwealth and Development Office – Reino Unido [GB-GOV]			-520		-520
Grand Total	13,836,074	4,998,366	24,460,882	18,257,011	61,552,333

- Para analisar as organizações relatoras categorizadas por tipo de organização relatora, na caixa LINHAS, adicione “Tipo de organização relatora” e, em seguida, “Organização relatora” abaixo da anterior.

Plurinacional	(All)				
Tipo de transação	(Multiple Items)				
Sum of Valor (USD)	Column Labels				
Row Labels	2020 Q1	2020 Q2	2020 Q3	2020 Q4	Grand Total
40 - Multilateral	12,477,879	4,148,958	17,458,955	16,467,283	50,553,076
None [XM-DAC-46002]	9,138,181	52,566	11,018,083	973,227	21,182,057
Banco Mundial [44000]	1,095,903	2,367,786	4,072,451	10,869,163	18,405,303
Programa das Nações Unidas para o Desenvolvi	811,371	659,226	1,120,653	2,274,753	4,866,003
Organização Mundial da Saúde [XM-DAC-928]	172,377	675,821	545,884	712,946	2,107,028
Fundo das Nações Unidas para a Infância (UNICEF)	501,877	287,045	627,606	670,576	2,087,104
Organização das Nações Unidas para o Desenvolvimento Industrial (UNIDO) [XM-DAC-41123]				700,844	700,844
Fundo Internacional de Desenvolvimento Agrícola	552,600		-19,486		533,114
Organização das Nações Unidas para a Alimentação	175,393	68,129	77,613	108,657	429,792
Gavi, a Aliança das Vacinas [47122]	5,494	22,091	6,783	140,981	175,348
Programa Alimentar Mundial (PAM) das Nações Ur	24,683	16,295	9,368	-8,483	41,863
Organização das Nações Unidas para a Educação, a Ciência e a Cultura (UNESCO) [XM-DAC-411				24,619	24,619
15 - Outro, setor público	127,218	662,887	6,986,347	717,696	8,494,150
Comissão Europeia – Parcerias Internacionais [XI-I	127,218	607,022	6,986,347	717,696	8,438,285
Canadá – Centro de Investigação para o Desenvolvimento Internaciona		55,865			55,865
30 - Parceria público-privada	1,179,049	161,475		1,041,682	2,382,207
Fundo Global de Luta contra a AIDS, a Tuberculose	1,179,049	161,475		1,041,682	2,382,207
10 - Governo	43,194	19,894	9,026	23,099	95,212
Suécia, através da Agência Sueca de Cooperação p	43,194	20,413	-257	22,802	86,152
Agência Espanhola de Cooperação Internacional para o Desenvolvimento (AECID)		9,282		297	9,579
Millennium Challenge Corporation (MCC)					

Exemplo 3: gastos por categoria de sector no AF 2020

Aspectos a ter em mente

- Os recursos atribuídos à categoria de setor e ao setor são uma estimativa baseada na afetação percentual (por exemplo: 20% para a saúde e 80% para a educação) fornecida pela organização relatora. Tais porcentagens foram aplicadas ao valor da transação.

- Filtre o “Tipo de transação” para incluir apenas “Desembolsos” e “Despesas”.
- Adicione “Categoria de sector” à caixa LINHAS.
- Para ordenar a partir da maior despesa, clique no menu suspenso de “Rótulos de Coluna”, selecione “Mais Opções de Ordenação”, selecione “Descendente (de Z a A) por” e selecione “Soma de Valor (USD)” no menu suspenso.

Plurinacional	(All)				
Tipo de transação	(Multiple Items)				
Sum of Valor (USD)	Column Labels				
Row Labels	2020 Q1	2020 Q2	2020 Q3	2020 Q4	Grand Total
430 - Outros, multisectoriais	6,867,544	53,708	10,955,782	842,467	18,719,501
160 - Outros serviços e infraestruturas sociais	1,062,036	710,211	1,507,950	4,775,797	8,055,993
120 - Saúde	1,412,252	787,897	1,670,100	3,625,792	7,496,041
140 - Abastecimento de água e saneamento	166,025	267,773	6,182,645	55,492	6,671,935
150 - Governo e sociedade civil	263,933	376,234	908,758	1,927,077	3,476,002
310 - Agricultura, Silvicultura, Pesca	2,296,182	248,140	192,060	371,515	3,107,897
Sem dados	565,917	-1,222	-17,539	2,463,869	3,011,025
240 - Serviços bancários e financeiros	137,670		269,895	1,869,674	2,277,238
210 - Transportes e armazenamento	228,154	978,444	1,002,905		2,209,503
110 - Educação	273,636	159,894	262,660	1,235,427	1,931,616
740 - Prevenção e preparação contra catástrofes	141,785	693,155	820,686	36,777	1,692,403
720 - Resposta de emergência	79,213	530,268	398,044	658,477	1,666,001
910 - Custos administrativos dos doadores	146,204	114,941	138,415	137,608	537,169
410 - Proteção geral do ambiente	25,308	21,617	19,548	195,014	261,488
230 - Energia	78,768	58,881	17,806		155,454
332 - Turismo	30,132	10,352	81,271	1,019	122,774
130 - Políticas/programas populacionais e saúde repr	34,353	-22,313	32,960	29,566	74,566
998 - Não atribuído/não especificado	3,894	2,479	11,040	26,082	43,495
520 - Ajuda alimentar ao desenvolvimento	22,981	7,874	5,862	5,146	41,863

Exemplo 4: gastos por tipo de financiamento no AF 2020

- Filtre o “Tipo de transação” para incluir apenas “Desembolsos” e “Despesas”.
- Adicione “Tipo de financiamento” à caixa LINHAS.

- Para ordenar a partir da maior despesa, clique no menu suspenso de “Rótulos de Coluna”, selecione “Mais Opções de Ordenação”, selecione “Descendente (de Z a A) por” e selecione “Soma de Valor (USD)” no menu suspenso.

Sum of Valor (USD)	Column Labels	2020 Q1	2020 Q2	2020 Q3	2020 Q4	Grand Total
421 - Empréstimo normal		9,690,781		11,018,083	962,058	21,670,923
110 - Subvenção comum		3,049,390	2,630,580	9,370,347	5,724,946	20,775,264
410 - Empréstimo de ajuda excluindo reorganização		1,095,903	2,356,642	4,072,451	10,869,163	18,394,159
Sem dados		0			700,844	700,844
610 - Perdão de dívida: pedidos de APD (C)			10,617			10,617
611 - Perdão de dívida: pedidos de APD (J)			527			527
Grand Total		13,836,074	4,998,366	24,460,882	18,257,011	61,552,333

Exemplo 5: gastos por tipo de ajuda no AF 2020

- Filtre o “Tipo de transação” para incluir apenas “Desembolsos” e “Despesas”.
- Adicione “Tipo de ajuda” à caixa LINHAS.
- Para ordenar a partir da maior despesa, clique no menu suspenso de “Rótulos de Coluna”, selecione “Mais Opções de Ordenação”, selecione “Descendente (de Z a A) por” e selecione “Soma de Valor (USD)” no menu suspenso.

Sum of Valor (USD)	Column Labels	2020 Q1	2020 Q2	2020 Q3	2020 Q4	Grand Total
C01 - Intervenções de tipo projeto		6,240,508	3,771,653	6,514,337	5,852,410	22,378,908
A01 - Apoio orçamental geral		6,866,406		10,641,845		17,508,251
A02 - Apoio orçamental setorial			147,065	6,122,941	10,244,858	16,514,863
B03 - Contribuições para programas e fundos de finalidade es		717,447	983,279	1,173,233	1,406,324	4,280,284
Sem dados		0			700,844	700,844
D02 - Outra assistência técnica		395	78,022	130	11,641	90,188
G01 - Custos administrativos não incluídos noutras lugares		3,894	2,571	2,970	34,156	43,591
B01 - Apoio essencial a ONG, outras entidades privadas, PPP e		7,424	5,152	5,425	6,779	24,780
F01 - Alívio de dívida			11,144			11,144
E01 - Bolsas de estudo/formação no país doador			-520			-520
Grand Total		13,836,074	4,998,366	24,460,882	18,257,011	61,552,333

Exemplo 6: gastos por organização destinatária no AF 2020

Aspectos a ter em mente

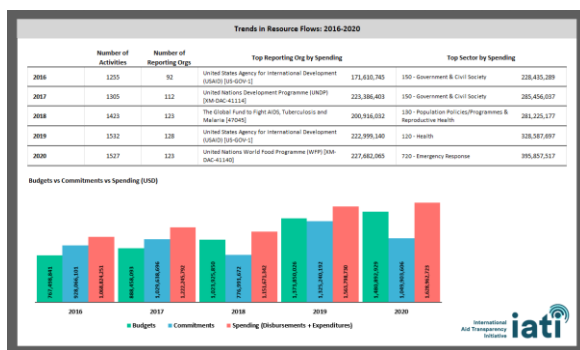
- Esta análise mostra as quantias (desembolsos e despesas) recebidas pelas organizações.
- Provavelmente verá que uma grande parte dos recursos não está atribuída a uma organização destinatária. Neste exemplo, 18,4 milhões de USD não estão atribuídos.

- Também é provável que repare (conforme mencionado na seção “Campos de dados”) que não existe uniformidade nos nomes das organizações. Como tal, a utilização dos dados obrigará a alguma limpeza dos mesmos. O acréscimo do “Tipo de organização provedora” à caixa LINHAS da tabela dinâmica pode potencialmente ajudar nessa limpeza, mas nem sempre aquele elemento é relatado.
1. Filtre o “Tipo de transação” para incluir apenas “Desembolsos” e “Despesas”.
 2. Adicione “Organização destinatária” à caixa LINHAS.
 3. Para ordenar a partir da maior despesa, clique no menu suspenso de “Rótulos de Coluna”, selecione “Mais Opções de Ordenação”, selecione “Descendente (de Z a A) por” e selecione “Soma de Valor (USD)” no menu suspenso.

Row Labels	2020 Q1	2020 Q2	2020 Q3	2020 Q4	Grand Total
Sum of Valor (USD)					
Sem dados	1,261,309	2,151,267	3,963,937	11,054,321	18,430,835
MINISTÈRE D U PLAN ET FINANCES LA COOP. ; MINISTÈRE D U PLAN ET FINANCES LA COOP.			10,641,845		10,641,845
GOUVERNMENT DE SAO TOME AND PRINCIPE MINISTRE DE ECONOMIE ET DES FINANC	6,866,406				6,866,406
República Democrática De Sao Tome Eprincipe* Republic Democratique De Sao Tome Et Principe Democraticrepul			6,313,945		6,313,945
Programa das Nações Unidas para o Desenvolvimento (PNUD) [XM-DAC-41114]	524,196	221,146	895,296	1,682,907	3,323,545
MINISTÈRE DE L'AGRICULTURE ET DES PECHEES	2,134,106		116,394		2,250,500
United Nations Development Programme	1,179,049	161,475		1,041,682	2,382,207
Organização Mundial da Saúde [XM-DAC-928]	165,731	586,272	545,884	552,407	1,850,294
Ministère des Travaux Publics, des Infrastructures, des Ressources Naturelles et de l'Environnement (MTP/IRNE) ; GO			259,845	542,129	801,974
AFAP, EMAE	393,840	294,404			688,244
Organização das Nações Unidas para o Desenvolvimento Industrial (UNIDO) [XM-DAC-41123]				700,844	700,844
Government of Sao Tome and Principe	73,739	175,681	80,439	241,300	571,159
Instituto Marques De Valle Flor		178,789	352,392		531,181
DIRECÇÃO RN&ENERGIA [02876]	132,199	171,688	21,589	188,149	513,625
Oikos-Cooperacao E Desenvolvimentoassociacao*				468,091	468,091
UNICEF	79,837	96,988	119,841	146,861	443,527
Organização das Nações Unidas para a Alimentação e a Agricultura (FAO) [XM-DAC-413]	175,393	68,129	77,613	108,657	429,792
DIRECCAO DOS RECURSOS NATURAIS E ENERGIA ; DIRECCAO DOS RECURSOS NATURAIS	84,047	29,180	238,541	21,534	373,302
MINISTERIO DO TRABALHO SOLIDARIEDAD FAMILIA E PROTECCAO SOCIAL ; MINISTERIO I	89,340	32,794	33,863	212,928	368,925
Associação Para A Cooperacao Entreas Doune	77,294	160,617			237,911

3) Análise dos dados com o Painel de Análise de DFDP da IATI

O Painel de Análise de DFDP da IATI fornece aos utilizadores de dados uma ferramenta para analisar e visualizar facilmente os dados em folhas de cálculo de DFDP. São fornecidas instruções pormenorizadas com o livro de trabalho, mas este foi concebido para preencher automaticamente um conjunto de gráficos e tabelas de dados quando os dados são adicionados.



III. Recursos adicionais e apoio

Além desta nota de orientação, existem várias maneiras de receber orientação e apoio sobre o acesso e a utilização de dados da IATI, do [Secretariado da IATI](#) ou de outros utilizadores de dados da Comunidade IATI.

Encontre mais informações sobre dados da IATI

- Consulte a [página de orientação sobre a utilização de dados da IATI](#) em www.iatistandard.org.
- Explore outros [recursos e ferramentas](#) para acesso a dados da IATI, geridos pelo Secretariado da IATI.
- Descubra como outras partes interessadas estão utilizando os dados da IATI – acesse [nossa lista de colaboração coletiva de ferramentas que utilizam dados da IATI](#).

Estabeleça contacto com outros utilizadores de dados

- Envolve-se com a [Comunidade de Prática de Utilização de Dados](#) na [IATI Connect](#), a plataforma da comunidade digital da IATI. Encontre mais informações sobre a utilização da IATI Connect na [página “Sobre”](#) da plataforma.

Receba apoio direto do Secretariado da IATI

- **Junte-se** ao [Drop-In sobre Utilização de Dados da IATI](#) mensal. Realizado na quarta segunda-feira de cada mês, é uma oportunidade para apresentar as suas dúvidas sobre a utilização dos dados e obter apoio imediato do Secretariado da IATI ou de outros utilizadores de dados que participem da sessão.
- Contacte diretamente o Secretariado da IATI pelo endereço support@iatistandard.org para apoio adicional em matéria de acesso, compreensão ou análise dos dados da IATI.